

РУССКИЙ ЛОСОСЬ

НЕКОММЕРЧЕСКОЕ ПАРТНЕРСТВО СОДЕЙСТВИЯ СОХРАНЕНИЮ
ЛОСОСЕВЫХ ВИДОВ РЫБ

КАК УСТРОЕНА РЕКА

Михаил Скопец

Часть 3. Кто такие таймени?



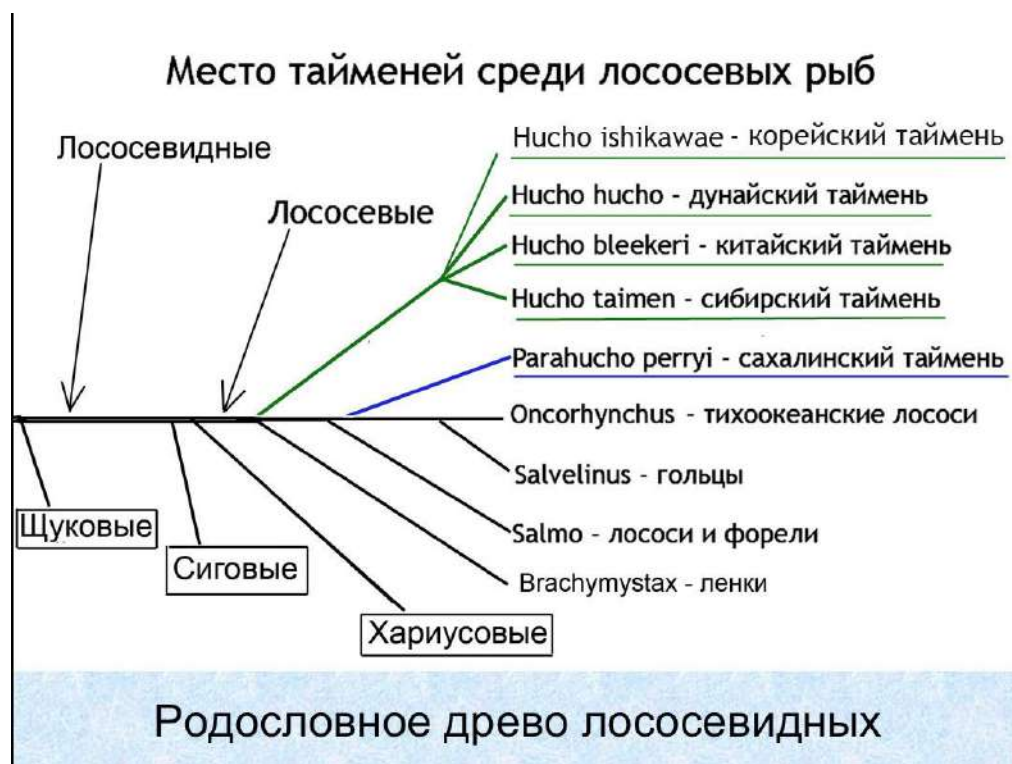
Таймени – это обитающие в Европе и Азии древние лососевые рыбы, достигающие огромных размеров. Все таймени - хищники, их место в экосистемах - на самом верху пищевой пирамиды. Это означает, что они поедают не только мирных, но и хищных рыб. Как и другие примитивные, близкие к предковым формам лососевые рыбы (например, ленки), таймени тесно связаны с пресными водоемами. Только один вид тайменя (сахалинский) может выходить в море, остальные являются чисто пресноводными. Нерест всех тайменей проходит весной, в период половодья. Как и у других лососевых рыб, молодь тайменей имеет темные поперечные мальковые полосы.



Карта распространения различных видов тайменей

Всего известно 5 видов тайменей. Европейский представитель этого рода, дунайский таймень (*Huso huso*), называемый также дунайским лососем, обитает в бассейнах рек Дунай и Прут. Это довольно редкая в наше время рыба достигает значительных размеров: наиболее крупный экземпляр дунайского тайменя весил 52 килограмма!

Самым обширным ареалом среди всех видов рода *Huso* обладает сибирский таймень, этот же вид достигает наибольших размеров. Он обитает как в Европе (Урал), так и в Азии. Проходной сахалинский таймень населяет реки, впадающие в Японское и южную часть Охотского морей.



Два остальных вида тайменей обитают в малоизученных районах Азии и до сих пор почти не попадали в руки ученых. Это корейский таймень *Hucho ishikawai* из протекающей на границе Кореи и Китая реке Ялу, а также обнаруженный в прохладных горных притоках реки Янцзы *Hucho bleekery*.

Сибирский таймень населяет бассейны крупных рек Сибири (от Оби до Яны и Хромы), бассейн р.Амур и расположенные к северу от устья Амура реки Тугур и Уда. В Европе ареал этого вида включает стекающие с Уральского хребта притоки Печоры и Камы. В последние годы сибирский таймень был обнаружен и на северо-западе Сахалина. Окраска тела тайменя темная, чаще сероватая или серо-коричневая с белым или сероватым (реже – красноватым) брюхом и массой мелких, черных, Х-образных или полулунных пятен. Брюшные и хвостовой плавники красные в течение всего года. Готовые к размножению рыбы приобретают яркий медно-красный брачный наряд.



Сибирский таймень может достигать огромных размеров и веса (р. Тугур, Хабаровский край).

Сибирский таймень является жилым пресноводным видом, т.е. он никогда не выходит в соленую воду. В пределах речного бассейна эта рыба может совершать далекие миграции. Типичный годовой цикл тайменя включает зимовку, нерестовую миграцию и нерест, летний нагул и осенний скат вниз по течению. Нерестовая миграция из мест зимовки (и зимнего нагула) начинается одновременно с подъемом воды в реке, в апреле или мае. Как правило, таймени покидают главную реку и входят в притоки первого или второго порядка длиной более 50 километров, имеющие горный или предгорный характер. Как и другие лососевые, он откладывает икру на незаиленном галечном грунте на тягунах (неглубоких нижних частях плесов выше перекатов). Нерест начинается в конце мая и может продолжаться в течение первой половины июня. Скат в основную реку из нерестовых речек зависит как от их размера, так и от скорости спада уровня воды. В более крупных притоках часть рыб может задерживаться на все лето.

Растет таймень относительно быстро, в десятилетнем возрасте он достигает длины 70 - 100 сантиметров и веса от 4,5 до 10 килограммов. В дальнейшем рост рыб в некоторых реках может еще больше ускоряться. Годовые приросты тайменя в разных водоемах неодинаковы, они зависят от климата и обилия

корма. Максимальная зарегистрированная продолжительность жизни этого вида составила 55 лет, но теоретически она, вероятно, может быть до 100 лет. Поэтому, если посчастливится поймать крупного тайменя, обязательно отпустите его – возможно, эта рыба старше вас.

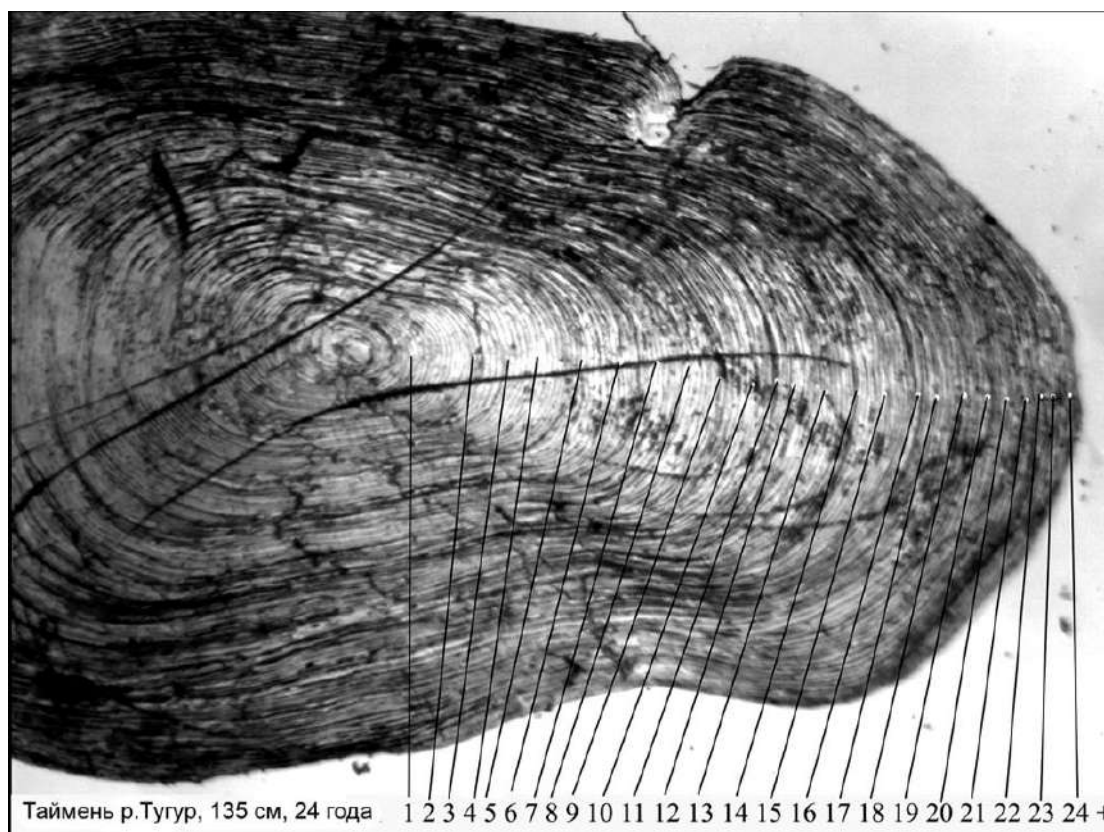


Мальки сибирского тайменя держатся очень скрытно; поймать их нелегко. Видимо, в юности у «царя реки» много врагов.

В течение первых четырех-пяти лет жизни таймень поедает как насекомых, так и молодь рыб, а при длине 40 сантиметров полностью переходит на хищное питание. В его рационе преобладает рыба, но часто встречаются околородные птицы (в основном утята) и млекопитающие (землеройки, полевки и даже белки). В желудке одной рыбы длиной чуть больше метра была обнаружена проглоченная ондатра весом около килограмма! Существовал старинный сибирский способ ловли тайменя на живую белку. Белку с привязанным крупным крючком пускали на прочной бечевке в яму, где был замечен крупный таймень...

Что происходит в тех случаях, когда проходные лососи и таймени обитают вместе, в одной реке? Для тайменей наличие лососей чрезвычайно благоприятно. Именно в лососевых реках Дальнего Востока таймени достигают самых крупных размеров. К тому же их численность здесь заметно выше, чем в сходных по характеру реках без лососей. Вы уже понимаете, что это

объясняется именно обилием корма, который приносят приходящие из моря лососи. Их разлагающиеся тела служат пищей для множества беспозвоночных, на которых кормятся многочисленные ленки и хариусы – излюбленная добыча тайменей. Крупные таймени весом больше 20 килограммов с легкостью заглатывают горбушу, а 30-килограммовые рыбы – и кету.

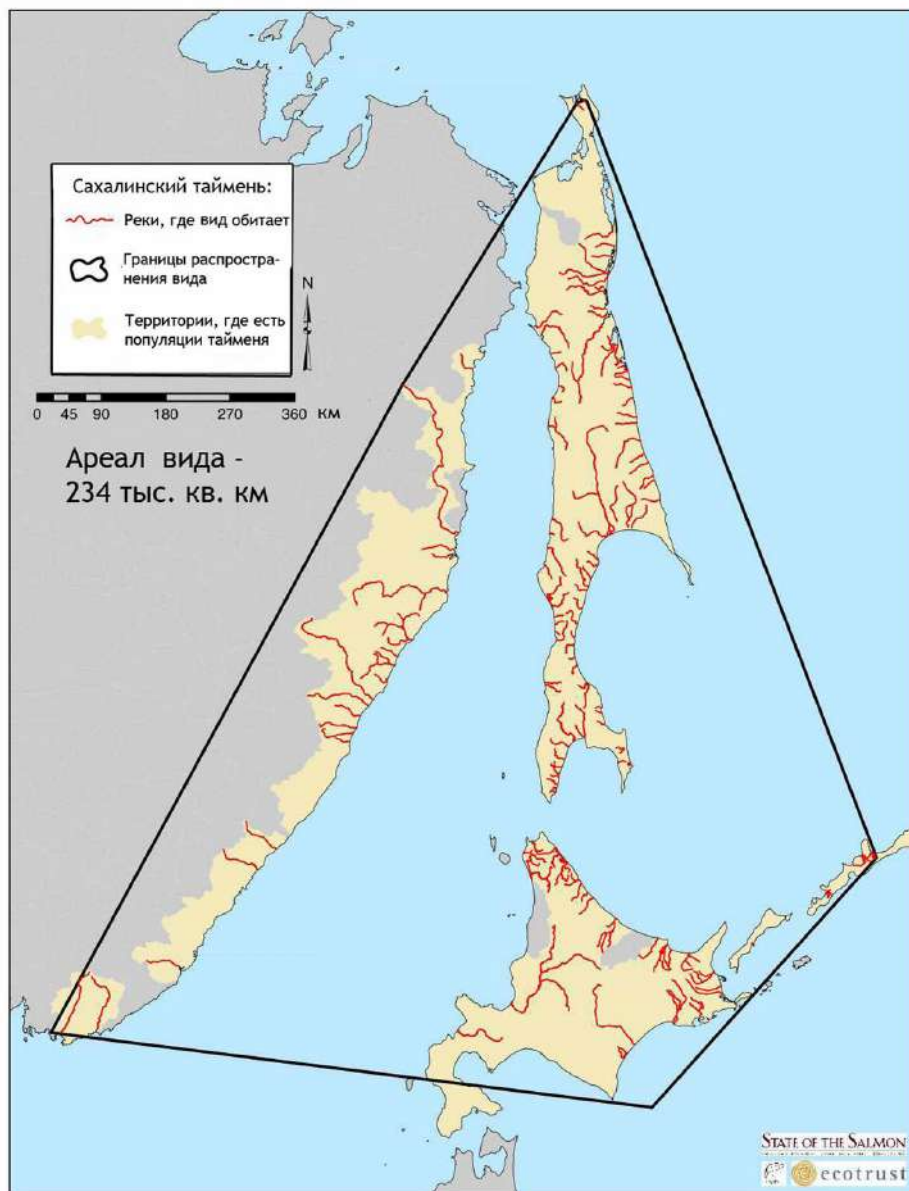


Возраст рыбы можно определить по чешуе. Это чешуя сибирского тайменя длиной 135 сантиметров. Эта рыба прожила 24 года!

Сибирский таймень - самая крупная из всех лососевых рыб, он может достигать длины более 2 метров. Есть сведения о стокилограммовых гигантах! А ведь даже самые крупные из проходных лососевых (чавыча, атлантический лосось, каспийская кумжа) не бывают больше 50-60 килограммов. Конечно, до столь крупных размеров таймень вырастает только в местах с обилием корма. Огромные рыбы весом более 50 килограммов были пойманы в последние годы в реках Уда и Тугур, куда заходит много тихоокеанских лососей. Водятся такие гиганты и в некоторых притоках Амура – там, куда всё еще заходят на нерест кета и горбуша. Понятно, что проглотить лосося для столь крупного хищника не составляет труда. Рыболовам приходилось видеть движущийся против течения

косяк кеты, за которым степенно следует крупный таймень – ну прямо пастух со своим стадом!

Сахалинский таймень



Карта распространения сахалинского тайменя

Сахалинский таймень - единственный проходной представитель тайменей. Местные названия этой рыбы на Дальнем Востоке - таймень, чевица, гой, морской таймень. Размножается он в реках Приморья и некоторых островов (Сахалин, Южные Курилы и Хоккайдо), а нагуливается в Японском море и в южной части Охотского моря. Во многих случаях популяции тайменя приурочены к крупным солоноватым озерам, лиманам и распресненным

морским заливом. Сахалинский таймень обладает строгим хомингом - он заходит на нерест в ту же самую реку, в которой родился. Поэтому, если популяция этого вида исчезнет, на ее естественное восстановление потребуется очень много времени.

Внешне «морской» таймень напоминает проходного лосося: он серебристый с многочисленными черными, неправильной формы пятнами на теле и плавниках. На голове пятна обычно несколько крупнее, округлые и четко очерченные. Хвост, брюхо и горло некоторых крупных рыб имеют розовый оттенок - это остатки долго сохраняющегося брачного наряда. Голова тайменя намного крупнее по сравнению с лососями, а челюсти - заметно мощнее. Проходной таймень существенно отличается от других видов рода таймени (*Hucho*), поэтому ученые выделяют его в особый род *Parahucho*.



Проходной сахалинский таймень из р. Поронай (остров Сахалин).



Молодь сахалинского тайменя

Сахалинский таймень довольно медленно растет; созревает он при длине не менее 70-80 сантиметров, поэтому большинство рыб в любительских уловах являются незрелыми. Наиболее крупная рыба длиной 210 сантиметров (!) была поймана в одной из рек о-ва Хоккайдо в 1937 году.



Сахалинский таймень из р. Копти (Северное Приморье).

К сожалению, по всему своему небольшому ареалу сахалинский таймень из-за интенсивного вылова сильно снизил численность, а во многих реках и озерах он просто исчез. Например, в Японии его уже давно называют «рыба-призрак». Популяции проходного тайменя острова Сахалин занесены в Красную Книгу России. Он уже исчез из большинства рек Приморского края, становится всё более редким на Курилах и в Северном Приморье. Необходимо ввести полный запрет на вылов (изъятие) этого вида во всем Приморье – на территориях как Хабаровского, так и Приморского краев. И уж конечно, если повезет, и вы поймаете эту редкую рыбу, ее необходимо сразу же выпустить.

По образу жизни сахалинский таймень напоминает проходных гольцов. Первые годы жизни (обычно 2-4, редко до семи лет) он проводит в реке или в озере. Позже таймень начинает выходить в лиман или море на нагул, который может продолжаться с мая-июня до октября или ноября. Впрочем, многие рыбы заходят обратно в реку уже в августе. Нерестует проходной таймень в начале лета, в конце мая - июне. После нереста большинство рыб из небольших рек скатывается в море, но в больших водоемах с обилием корма немало тайменей (в том числе и крупных) могут оставаться на все лето. Основные популяции данного вида приурочены к рекам, у которых есть значительной величины лиманы или тихие, глубокие участки в низовьях. Любит таймень и связанные с морем озера – как пресные, так и солоноватые.

Сахалинский таймень живет вместе с лососями – они размножаются во всех реках, где водится этот хищник. Крупные таймени могут поедать взрослых лососей, а более мелкие кормятся разной рыбой, которая очень многочисленна в продуктивных лососевых реках (голец, хариус, красноперка и др.).



Рыболов готовится отпустить тайменя весом 30 килограммов (р. Тугур, Хабаровский край).

Все таймени – хищники, которые находятся на самом верху пищевой пирамиды. Это означает, что они поедают не только мирных, но и хищных рыб. Таймени являются прекрасными индикаторами здоровья лососевой экосистемы. Так, если в реке обитает процветающая популяция тайменя, можно быть уверенным: здесь все в порядке с состоянием природной среды и с условиями жизни для всех лососевых рыб, а также нет чрезмерного пресса вылова. К сожалению, такое сейчас почти нигде не наблюдается. У крупного тайменя в природе нет врагов, а вот с человеком эта древняя рыба оказалась несовместимой. Везде, куда добираются люди, стада тайменя быстро снижают численность или вообще исчезают.

Таймень – пресноводный тигр. У взрослой рыбы в природе нет врагов, кроме человека, и она может прожить несколько десятков лет. Как и тигров в тайге, тайменей в реке не может быть много – крупному хищнику нужно немало корма. Единственная возможность сохранить эту прекрасную рыбу – обязательно отпускать ее!

Если вам повезло поймать тайменя, отпустите эту редкую рыбу на волю! Чтобы вылов не отразился на здоровье речного хищника, нужно выполнять некоторые несложные правила:

1 - Старайтесь не слишком утомлять рыбу при вываживании. Для этого желательно использовать прочную леску и солидного размера крючки.

2 - Подведя рыбу к берегу, возьмите ее подсачком или же выведите на косу. Оказавшегося на мелководье тайменя несложно удержать руками, схватив одной за хвост, а другой придерживав голову. Не нужно вытаскивать тайменя на берег и тем более позволять ему биться на камнях.

3 - Держа рыбу в воде, попросите вашего товарища подготовить фотоаппарат. При фотографировании держите ваш трофей в реке, только на секунды поднимая его из воды. Если вы рыбачите в одиночку, выручит фотоаппарат, имеющий режим автоспуска с задержкой.

4 - Перед отпусканьем нужно подержать рыбу за хвост, направив его головой против течения. Покачивания взад-вперед помогут рыбе насытить жабры кислородом, и она быстрее сможет прийти в себя. Перед тем как выпустить рыбу из рук, необходимо убедиться, что таймень оправился от стресса, может удерживать равновесие и готов уплыть восвояси.